

第四章 常用中药的鉴别

考点 根及根茎类中药

狗脊	近边缘处有 1 条棕黄色隆起的木质部环纹，边缘不整齐，偶有金黄色绒毛残留	金黄色绒毛
绵马贯众	表面黄棕色至黑褐色，密被排列整齐的叶柄残基及鳞片，叶柄残基断面有黄白色维管束 5-13 个，环列	叶柄残基 5-13 个
细辛	常卷曲成团。气辛香，味辛辣、麻舌	辛香、辛辣、麻舌
大黄	断面显颗粒性，根茎髓部有“星点”。气清香、味苦而微涩、嚼之粘牙、有沙粒感	嚼之粘牙、有砂粒感
虎杖	切面皮部与木部较易分离。根茎髓中有隔或呈空洞状	髓中有隔或呈空洞状
何首乌	皮部有 4~11 个类圆形异形维管束环列，形成“云锦状花纹”	4~11 个 云锦状花纹
牛膝	黄白色点状维管束，断续排列成 2-4 轮（筋脉点）	2-4 轮（筋脉点）
商陆	木部隆起成数个突起的同心性环轮俗称“罗盘纹”。味稍甜，久嚼麻舌	罗盘纹；久嚼麻舌
银柴胡	具孔穴状或盘状凹陷，习称“砂眼” 根头部有密集的疣状突起的芽苞或根茎的残基，习称“珍珠盘”	砂眼；珍珠盘
威灵仙	根茎呈柱状，顶端残留茎基，下侧着生多数细根，根呈细长圆柱形，稍弯曲	根呈细长圆柱形
川乌、草乌	形成层环纹呈多角形，味辛辣、麻舌	多角形
白芍	表面类白色或淡红棕色，断面较平坦，味酸；可见稍隆起的筋脉纹	断面平坦；筋脉纹
赤芍	外皮易脱落，断面粉白色或粉红色。味微苦、酸涩	外皮易脱落；酸涩
黄连	味连：多枝，形如鸡爪；雅连：单枝，“过桥”长；云连：单枝，弯曲呈钩状，细小	形如鸡爪；过桥
防己	弯曲处常有深陷横沟成结节状瘤块样，称“猪大肠” 富粉性，断面有排列稀疏的放射状纹理，称“车轮纹”	猪大肠；车轮纹
延胡索	药材呈不规则扁球形，表面有不规则网状皱纹。断面黄色，角质样，有蜡样光泽	角质样，有蜡样光泽
板蓝根	（金井玉栏）；根头膨大，可见暗绿色或暗棕色轮状排列叶柄残基和密集疣状突起	金井玉栏
南板蓝根	表面：灰棕色，节膨大，外皮易剥落，呈蓝灰色 断面：不平坦，皮部蓝灰色，木部灰蓝色，中央有髓	蓝灰色
地榆	表面：灰褐色至暗棕色，具纵皱纹。 断面：黄棕色或红棕色，皮部有多数黄白色或黄棕色绵状纤维	皮部有绵状纤维
苦参	外表皮：常破裂反卷或脱落 切面：黄白色，纤维性，具有放射状纹理及裂隙，有的可见同心性环纹 气味：气微，味极苦	破裂反卷 味极苦
山豆根	根茎：不规则的结节状。气味：豆腥气，味极苦	豆腥气、味极苦
	形状：纵切的长方形厚片或小方块	小方块

葛根	质地：质韧，纤维性强 气味：气微，味微甜	纤维性强
甘草	“菊花心”；味甜而特殊	味甜而特殊

黄芪	(金井玉栏)；显菊花心，嚼之微有豆腥味。老根中心偶呈枯朽状	豆腥味，金井玉栏
远志	形状：老根的横皱纹更密更深陷，略呈结节状 断面：皮部易与木部剥离 气味：气微，味苦、微辛，嚼之有刺喉感	嚼之有刺喉感
三七	主根习称“三七”；支根习称“筋条”；根茎习称“剪口”；须根习称“绒根”	筋条、剪口、绒根
白芷	皮孔样横向突起，称“疙瘩丁”；形成层环近圆形或近方形，气芳香	“疙瘩丁”；近方形
当归	棕色点状分泌腔，有浓郁的香气	浓郁的香气
羌活	节间缩短，呈紧密隆起的环状，形似蚕，习称“蚕羌”	形似蚕
川芎	不规则结节状拳形团块，纵切片边缘不整齐，呈蝴蝶状，习称“蝴蝶片” 可见波状环纹(形成层)；味苦、辛，稍有麻舌感	蝴蝶片；麻舌感
防风	根头部有明显密集环纹，习称“蚯蚓头”；断面有裂隙，称“菊花心”	蚯蚓头
龙胆	上端有茎痕或残留茎基，周围和下端着生多数细长的根，味甚苦	味甚苦
白前	柳叶白前断面：中空，习称“鹅管白前” 节：簇生着纤细弯曲的根，有的多次分枝呈毛须状，常盘曲成团	鹅管白前 节上簇生着纤细弯曲的根
紫草	表面：紫红色或紫褐色，皮部疏松，呈条形片状易剥落。 质地：体轻，质松软	表面紫红色
黄芩	有扭曲的纵皱纹或不规则的网纹；老根中心呈枯朽状或中空	枯朽状或中空
玄参	断面黑色，气特异似焦糖	气特异似焦糖
地黄	①药材鲜地黄：表面：浅红黄色 断面：可见橘红色油点，导管呈放射状排列 气味：气微，味微甜、微苦	—
地黄	②药材生地黄：表面：棕黑或棕灰色 断面：棕黑或乌黑色，有光泽，具黏性 味：气微，味微甜 ③饮片熟地黄： 表面：乌黑色； 断面：乌黑色 气味：气微，味甜	—
胡黄连	木部 4-10 个类白色点状维管束排成环，味极苦	4~10；味极苦
巴戟天	皮部横向断离露出木部，形似连珠。皮部与木部易剥离	形似连珠
茜草	结节状，皮部易剥落，露出黄红色木部，久嚼刺舌	久嚼刺舌

续断	皮部墨绿色或棕色，导管束放射状排列	墨绿色
党参	根头部有疣状突起的茎痕及芽（习称“狮子盘头”）	狮子盘头
木香	断面：有放射状纹理及散在的褐色点状油室 气味：气香特异，味微苦	气香特异

川木香	表面：黄褐或棕褐色，外皮脱落处可见丝瓜络状细筋脉； 根头：偶有黑色发粘的胶状物，习称“油头” 有的中心呈枯朽状，嚼之粘牙	油头
白术	棕黄色的点状油室散在，嚼之略带黏性	棕色油室；嚼之带黏性
苍术	茅苍术断面有橙黄色或棕红色油点（朱砂点） 暴露稍久可析出白色细针状结晶（起霜）	朱砂点；起霜
紫菀	根茎簇生，多数细根，多编成辫状	编成辫状
三棱	有刀削痕，须根痕小点状，略呈横向环状排列。嚼之微有麻辣感	刀削痕；麻辣感
香附	表面：棕褐色或黑褐色，有6~10个略隆起的环节	6~10个
天南星	呈扁球形。顶端有凹陷的茎痕，周围有麻点状根痕；气微辛，味麻辣	味麻辣
半夏	类球形。顶端有凹陷的茎痕，周围密布麻点状根痕。味辛辣、麻舌而刺喉	味辛辣、麻舌而刺喉
川贝母	松贝：鳞叶大小悬殊习称“怀中抱月”；青贝：外层鳞叶2瓣大小相近，顶部开裂；炉贝：有的具棕色斑点，顶部开裂而略尖	怀中抱月
浙贝母	直径在3.5cm以上者摘除芯芽，加工成“大贝”，略呈新月形直径在3.5cm以下者整取，加工成“珠贝”	新月形
土茯苓	粉性，可见点状维管束及多数小亮点。折断时有粉尘飞扬，以水湿润后有黏滑感	小亮点；粉尘飞扬
知母	顶端有浅黄色的茎叶残痕（“金包头”）；嚼之带黏性	金包头
射干	不规则结节状，有较密环纹，断面黄色。具散在小筋脉点或筋脉纹	筋脉点或筋脉纹
莪术、郁金	表面有刀削痕；有散在小“筋脉”点	刀削痕；“筋脉”点
天麻	顶端有红棕色鹦嘴状芽苞（鹦哥嘴）；底端有圆脐形疤痕（肚脐眼）。表面有点状突起排列成横环纹多轮（潜伏芽）	鹦哥嘴；肚脐眼；潜伏芽
白及	多有2-3个爪状分枝，嚼之有黏性	2-3个爪状分枝

黄连	2. 黄色的石细胞类方形、类圆形、类长方形或近多角形，直径约25~64 μm，长至102 μm，壁厚且壁孔明显 3. 鳞叶表皮细胞绿黄色或黄棕色，细胞呈长方形或长多角形，细胞壁，微波状弯曲，或连珠状增厚
----	--

甘草	<p>甘草、甘草片、炙甘草的粉末：</p> <ol style="list-style-type: none"> 1. 纤维成束，直径$8\sim 14\mu\text{m}$，壁厚，微木化 2. 薄壁细胞含草酸钙方晶，形成晶纤维 3. 草酸钙方晶多见 4. 木栓细胞红棕色，多角形，微木化 5. 具缘纹孔导管较大
黄芪	<p>黄芪、黄芪片、炙黄芪的粉末：</p> <ol style="list-style-type: none"> 1. 纤维成束或散离，直径$8\sim 30\mu\text{m}$，纤维壁厚，表面有纵裂纹，初生壁与次生壁常分离，两端断裂成帚状或较平截 2. 具缘纹孔导管无色或橙黄色，纹孔排列紧密。 3. 木栓细胞表面观为类多角形或类方形，部分细波状弯曲
人参	<p>人参、人参片的粉末：</p> <ol style="list-style-type: none"> 1. 树脂道碎片易见，块状分泌物黄色 2. 草酸钙簇晶棱角锐尖，直径$20\sim 68\mu\text{m}$ 3. 木栓细胞表面观为类方形或多角形，壁细波状弯曲
当归	<p>当归、酒当归的粉末：</p> <ol style="list-style-type: none"> 1. 韧皮薄壁细胞纺锤形，壁略厚，表面可见极微细的斜向交错纹理 2. 有时可见菲薄的横隔 3. 梯纹和网纹导管多见 4. 有时可见油室碎片
黄芩	<p>黄芩、黄芩片、酒黄芩的粉末：</p> <ol style="list-style-type: none"> 1. 韧皮纤维多单个散在，淡黄色，梭形，壁厚，孔沟细，长$60\sim 250\mu\text{m}$，直径$9\sim 33\mu\text{m}$ 2. 石细胞类圆形、类方形或长方形，壁较厚或甚厚 3. 木薄壁细胞纺锤形，有的中部具横隔 4. 木纤维多碎断，有稀疏斜纹孔
地黄	<p>生地黄、熟地黄的粉末：</p> <ol style="list-style-type: none"> 1. 薄壁组织灰棕色至黑棕色，细胞多皱缩，内含棕色核状物 2. 分泌细胞形状与一般薄壁细胞相似，内含橙黄色或橙红色油滴状物 3. 具缘纹孔导管和网纹导管直径约至$92\mu\text{m}$
党参	<p>党参、党参片、米炒党参的粉末：</p> <ol style="list-style-type: none"> 1. 联结乳管直径$12\sim 24\mu\text{m}$，内含淡黄色细小颗粒状物 2. 石细胞斜方形、长方形或多角形，一端稍尖，壁较厚，纹孔稀疏 3. 有菊糖，用水合氯醛装片不加热，菊糖结晶扇形
白术	<p>白术、麸炒白术的粉末：</p> <ol style="list-style-type: none"> 1. 草酸钙针晶细小，长度约$10\sim 32\mu\text{m}$，不规则充塞于薄壁细胞中 2. 纤维长梭形，大多成束，壁甚厚，木化，孔沟明显 3. 石细胞淡黄色，类圆形、长方形、多角形或少数纺锤形 4. 薄壁细胞含菊糖，表面显放射状纹理

川贝母	松贝、青贝及栽培品的粉末： 1. 淀粉粒甚多，广卵形、长圆形或不规则圆形，脐点短缝状、点状、人字状或马蹄状，层纹隐约可见 2. 表皮细胞类长方形，垂周壁微波状弯曲，偶见不定式气孔，圆或扁圆形 炉贝的粉末： 淀粉粒广卵形、贝壳形、肾形或椭圆形，脐点人字状、星状或点状，层纹明显
浙贝母	浙贝母、浙贝片的粉末： 1. 淀粉粒甚多，单粒卵形或广卵形，脐点点状、人字状或马蹄状，位于较小端，层纹不明显 2. 表皮细胞类多角形或长方形，垂周壁连珠状增厚 气孔扁圆形，副卫细胞 4~5 个 3. 草酸钙结晶细小，呈颗粒状、方形、棱形或细杆状
山药	山药、山药片、麸炒山药的粉末： 1. 草酸钙针晶束可见于黏液细胞中，针晶直径 2~5 μm 2. 淀粉粒单粒扁卵形、三角状卵形、类圆或矩圆形，脐点短缝状或人字状

第四章 常用中药的鉴别

第一节 常用植物类中药的鉴别

一、最佳选择题

1. 表面黄棕色至黑褐色，密被排列整齐的叶柄残基及鳞片，叶柄残基断面有黄白色维管束 5~13 个环列的药材是

- A. 绵马贯众 B. 南沙参 C. 胡黄连
D. 北沙参 E. 川牛膝

2. 外表面粗糙，易成鳞片状剥落，体轻，质脆，易折断，断面不平整，外层黄棕色，内层灰白色的药材是

- A. 桑白皮
D. 黄柏

3. 厚朴的产地加工方法是 B. 秦皮
E. 杜仲 C. 地骨皮

- A. 切片 B. 揉搓 C. 硫熏
D. 烫 E. 发汗

4. 多皱缩，破碎，完整的叶片展平后，上表面灰绿色，有稀疏柔毛和腺点，下表面密生灰白色绒毛，质柔软，气清香，味苦的药材是

- A. 罗布麻叶
D. 大青叶 B. 艾叶
E. 番泻叶 C. 枇杷叶

5. 花托发育而成的假果，表面呈红黄色或红棕色的药材是

- A. 马钱子 B. 栀子 C. 牛蒡子
D. 沙苑子 E. 金樱子

6. 茎方柱形，节稍膨大，叶柄短，叶片展平后呈披针形或卵状披针形，上表面绿色，下表面灰绿色，两面光滑，味极苦的药材是

- A. 香薷 B. 穿心莲 C. 半枝莲
D. 广藿香 E. 绵茵陈

7. 今有一“红参”药材送检，经鉴定，其横切面有多数点状维管束排成数个同心环，

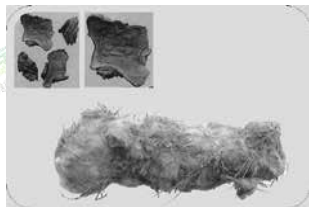
味稍甜后微苦，久嚼麻舌，它是

- A. 人参的根
- B. 华山参的根
- C. 商陆的根
- D. 山莴苣的根
- E. 野豇豆的根

8. 药用部位为干燥根茎和叶柄残基的药材是

- A. 白及
- B. 虎杖
- C. 威灵仙
- D. 石菖蒲
- E. 绵马贯众

9. 试卷附图中，所示的饮片是



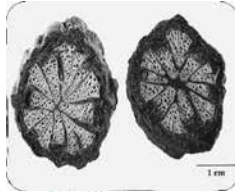
- A. 地榆
- B. 川牛膝
- C. 狗脊
- D. 何首乌
- E. 商陆

10. 试卷附图中，中药为大血藤的是

- A.
- B.
- C.

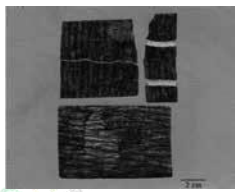


- D.
- E.



11. 试卷附图中，中药为杜仲的是

- A.
- B.
- C.

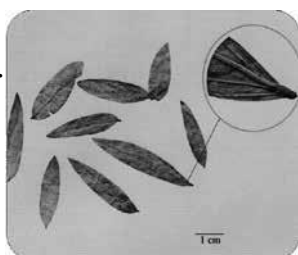


- D.
- E.



12. 附图中，所示的药材是

- A. 番泻叶
- B.



D. 侧柏叶 E. 罗布麻叶

13. 呈肾型，略扁，表面黑褐色，具有细网状皱纹的药材是

A. 地肤子 B. 决明子 C. 补骨脂

D. 沙苑子 E. 五味子

14. 多皱缩成团，主根长圆锥形，淡黄棕色，叶基生，灰绿色，叶片展平后呈披针形或卵状披针型形；蒴果椭圆形成 3 裂的药材是

A. 大蓟 B. 蒲公英 C. 半枝莲

D. 紫花地丁 E. 车前草

15. 川牛膝的药用部位是

A. 根 B. 根茎 C. 块根

D. 鳞茎 E. 根及根茎

16. 夏季当茎上的节盘显著突出，并略带紫色时采挖，除去茎叶及泥土，晒至半干后再烘干，撞去须根的中药材是

A. 玄参 B. 丹参 C. 泽泻

D. 郁金 E. 川芎

17. 试卷附图 A.~E.，图中所示中药为威灵仙的是

A.

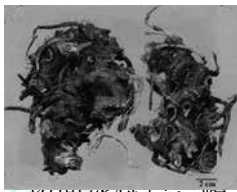
B.

C.



D.

E.



18. 切面淡棕色，略呈角质，气微，味微甜。木部有少数黄色点状维管束饮片是

A. 白薇 B. 细辛 C. 牛膝

D. 白术 E. 天麻

19. 根呈圆柱形，略扭曲，上部多显著的横皱纹，下部较细，有纵皱纹及支根痕，味甚苦的药材是

A. 泽泻 B. 板蓝根 C. 龙胆

D. 南沙参 E. 防风

20. 桑白皮是

A.

B.

C.



D.

E.



第四章 常用中药的鉴别

第一节 常用植物类中药的鉴别

1	2	3	4	5	6	7	8	9	10
A	C	E	B	E	B	C	E	C	D
11	12	13	14	15	16	17	18	19	20
A	A	C	D	A	E	B	C	C	A